

USB- ISP-Programmer

Installation

Bitte laden Sie sich die *.inf Datei für den Treiber des ISP-Programmer hier herunter:

Bitte laden Sie sich das Treiberpaket „AVR-ISP-Driver“ für den ISP-Programmer bei Ihrem Händler im Downloadbereich herunter. Auch in der Produktbeschreibung ist ein Download anwählbar. www.diamex.de im Download-Bereich.

„Stange ISP Prog“ für Win XP
„DX_ISP.inf“ Viasta oder WIN2000
„avr-isp.inf“ für Win7 - Win8 Hinweise am Ende der Beschreibung.

Die *.inf Datei auf Festplatte oder einem Suchpfad ablegen. Programmer USB-seitig anschließen und Treiberassistent (automatisch) ausführen.

Bei Installation fragt Windows nun nach einem Treiber. Es wird der Windows-eigene Treiber verwendet, das wird dem System durch die spezielle **Stange_ISP_Prog.inf**-Datei mitgeteilt. Dazu Häkchen wie Bild setzen und „Weiter“ klicken:

Im nächsten Dialog angeben, wo sich die .inf-Datei befindet.

ISP-SPI-Geschwindigkeiten:

Durch die USB-Anbindung ergeben sich leicht abweichende ISP-Frequenzen gegenüber einem STK500:

STK500	ISP-Prog
921,6kHz	1MHz
230,4kHz	250kHz
57,6kHz	62,5kHz
28,8kHz	28,2kHz
4kHz	4kHz
603Hz	779Hz

LEDs

- USB-LED: Blinken bei USB-Aktivität
- Target-LED: Aus im Leerlauf, Blinken bei Targetzugriffen

Funktionen

- FLASH, EEPROM, Fusebits, Lockbits schreiben, lesen, Chip erase, OSCCAL-Register lesen

Protokoll

- STK500v2

Softwareunterstützung

- AVR Studio (COM1..COM9) Versionen 4/5/6
- AVRDUDE
- Bascom mit der Einstellung Options->Programmer = STK500:
C:\Programme\Atmel\AVR Tools\STK500\stk500.exe (STK500 native driver) und installiertem AVR Studio

Schalterstellung für normale Programmierung in einer Anwenderschaltung = beide Schalter auf OFF
Falls Spannungsversorgung des Targe nötig ist:

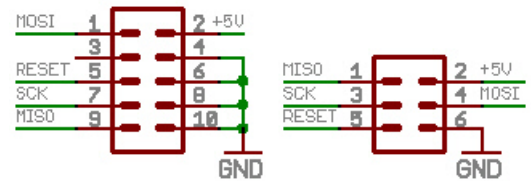
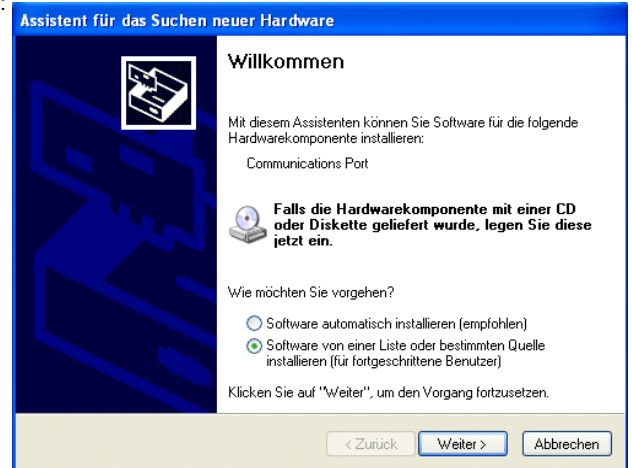
- Für einen einzelnen AVR-Controller nur ohne eigene Schaltung (z.B. im Programmieradapter) sind 5V bereitzustellen: 1=on 2=on
- Allgemein: 3,3V maximal 120mA, 5V 150-500mA abhängig vom PC. Schalter 1 off = Target-Spannung aus / on = ein; Schalter 2 off = 3,3V / on = 5,0V.
- Der Programmer benötigt zum Programmierbetrieb keine Stromversorgung vom Target;

Lieferumfang

- ISP-Programmer im USB-Stick-Gehäuse
- USB 2.0 Anschluss
- SPI-Anschlusskabel 6 polig (Atmel-Standard – rechte Abbildung) ca. 15cm Länge
- Beschreibung

Unterstützung folgender Controller:

- Classic**
AT90S1200, AT90S2313, AT90S2333, AT90S2343, AT90S4414, AT90S4433, AT90S4434, AT90S8515, AT90S8535
- Tiny**
ATtiny12, ATtiny13, ATtiny15, ATtiny2313, ATtiny24, ATtiny25, ATtiny26, ATtiny44, ATtiny45, ATtiny84, ATtiny85, Attiny86, ATtiny261, ATtiny461, ATtiny861
- Mega**
Atmega88, ATmega103, ATmega128, ATmega1280, ATmega1281, ATmega16, ATmega161, ATmega162, ATmega163, ATmega164, ATmega168, ATmega169, ATmega2560, ATmega2561, ATmega32, ATmega324, ATmega325, ATmega3250, ATmega329x, ATmega48, ATmega64, ATmega640, ATmega644, ATmega645, ATmega6450, ATmega649x, ATmega8, ATmega8515, ATmega8535,
- Weitere**
AT90CAN128, AT90PWM2, AT90PWM2B, AT90PWM3, AT90PWM3B, AT90USB162, AT90USB646, AT90USB647, AT90USB1286, AT90USB1287
- alle weiteren ATMEGA Prozessoren, die die ISP-Programmierschnittstelle unterstützen.



Treiberinstallation unter Windows 8:

Auch auf Windows 8 funktionieren die Windows 7 Treiber. Es erscheint die Meldung:

"Die INF-Datei des Drittanbieters enthält keine Digitalsignaturinformationen."

Einstellungs-Charme > "Ein/Aus" > Umschalttaste gedrückt halten und mit der Maus auf "Neu starten" klicken **oder**

Einstellungs-Charme > "PC-Einstellungen ändern" > "Allgemein" > "Erweiterter Start **dann**

"Problembehandlung" > "Erweiterte Optionen" > "Starteinstellungen"

Der PC startet neu und zeigt ein Menü an, dort die Taste 7 drücken.

("Erzwingen der Treibersignatur deaktivieren")

Nun den Treiber installieren.