

# Diamex-Gauge Bios-Update

---

Diamex-Gauge Bios-Update über USB.

Für das Update ist Windows XP, Vista, Windows 7 oder Windows 8 erforderlich. Andere Windows-Versionen sowie andere Betriebssysteme werden derzeit nicht unterstützt. Sollten Sie keinen Windows PC besitzen, fragen Sie doch mal bei einem Bekannten, ob er ihnen behilflich sein kann. Sie können Ihr Diamex-Gauge auch zu uns zum Update einsenden, bitte Rückporto beilegen.

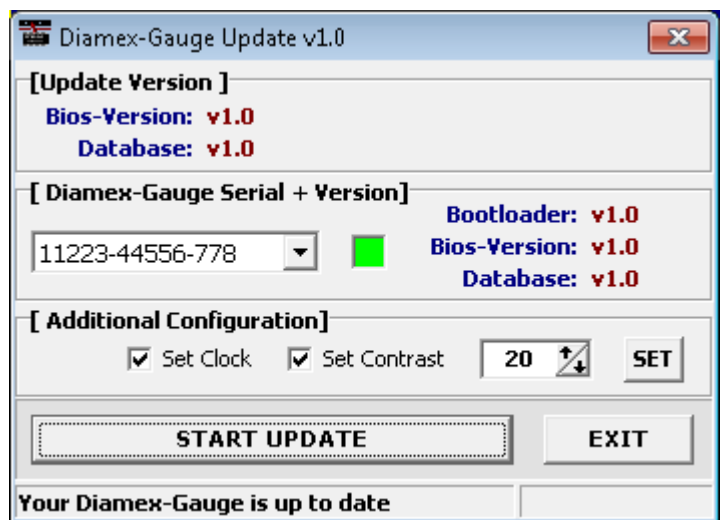
Der OBD-Anschluss darf für die folgenden Aktionen nicht mit dem Fahrzeug verbunden sein.

Drücken Sie Taste 5 (Links unten), halten Sie sie gedrückt und verbinden Diamex-Gauge mit dem USB-Port des PC. Auf dem Display des Diamex-Gauge erscheint der Startbildschirm und es wird "USB CONNECTED" angezeigt. Diamex-Gauge meldet sich nun an den PC an, es wird kein Treiber benötigt. Sollte Ihr PC nach der Anmeldung einen Neustart des Rechners verlangen, können Sie dies getrost ignorieren, es ist nicht notwendig.

Starten Sie nun das Update-Tool auf dem PC.

Die Seriennummer Ihres Diamex-Gauge sollte im Auswahlfeld unter „**Diamex-Gauge Serial + Version**“ sichtbar sein. Rechts daneben die aktuell installierten Bios- und Database-Versionen. Sollten diese mit den Angaben in „**Update Version**“ übereinstimmen, ist Ihr Diamex-Gauge auf dem neuesten Stand und es ist kein Update erforderlich.

Wenn ein Update erforderlich ist, klicken Sie auf den großen Button „**START UPDATE**“. Die neuen Daten für Bios und Database werden jetzt zum Diamex-Gauge übertragen und installiert. Sollte das Update während der Datenübertragung abgebrochen werden, starten Sie es einfach neu.



Über „**Additional Configuration**“ kann die Uhr im Diamex-Gauge mit der PC-Zeit synchronisiert werden. Des Weiteren kann der Display-Kontrast eingestellt werden, wenn man versehentlich den Kontrast im Setup-Menü des Diamex-Gauge verstellt hat.

Aufgrund des im Diamex-Gauge installierten Bootloaders ist ein Bios-Update auch dann noch möglich, wenn die Biosdaten ungültig sind. Das Update dauert maximal ca. 30 Sekunden. Danach entfernen Sie bitte das USB-Kabel und stecken den OBD2-Stecker in die Buchse an Ihrem Fahrzeug.

## Versions - History

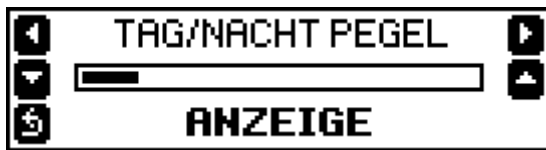
### *Bios v1.5*

#### **BUGFIX:**

Der ISO- und KWP-Slow-Init funktionierte nicht immer beim Neustart. Es war immer ein manueller Scan erforderlich. Fehler in der Init-Routine beseitigt.

#### **NEU:**

Die automatische Tag-/Nacht-Umschaltung war in der vorigen Version sehr unempfindlich, so dass die Tag-Helligkeit nie aktiviert wurde. Im Display-Konfigurationsmenü gibt es dafür nun die Einstellmöglichkeit „TAG/NACHT PEGEL“.



Die Länge des Balkens gibt die Helligkeit an, die zur Umschaltung in den Tag-Modus benötigt wird.

### *Bios v1.4*

Interne Testversion.